



HESTIA n. o.
Špecializované zariadenie
Bošáňho č. 1805/2, 841 02 Bratislava

Registrovaná pod č.: OVVS-709/100/2003-NO dňa 31.7.2003
Krajským úradom v Bratislave, Staromestská 6, 814 71 Bratislava
IČO:36 077 313 DIČ:202 177 02 23

Správa o činnosti za rok 2025



V Bratislave 30.1.2026

Vypracovala: Ing. Mgr. Ľubica Kočanová, Bc. Michaela Matiasová, Mgr. Petra Oriňaková,
Ing. Katarína Šimkovičová

Schválila: Ing. Katarína Šimkovičová

Obsah

1.	Základné údaje neverejného poskytovateľa sociálnych služieb	5
2.	Vznik a profil poskytovateľa sociálnych služieb	5
3.	Poskytovanie služieb	5
4.	Multidisciplinárny manažment zdravia.....	6
4.1.	Multidisciplinárny prístup k osobe v našej starostlivosti.....	7
4.2.	Kvalita dodržiavania personálnych noratívov v zariadení	8
4.3.	Štruktúra a charakteristika osôb v našej starostlivosti, monitoring z pohľadu náročnosti a obtiažnosti v starostlivosti v rokoch 2022-2025	11
4.4.	Indikátory kvality poskytovania zdravotnej a ošetrovateľskej starostlivosti.....	14
4.4.1.	Úmrtnosť ako indikátor kvality	14
4.4.2.	Hospitalizácia a rehospitalizácia ako indikátor kvality	15
4.4.3.	Dekubity, chronické rany ako indikátor kvality	17
4.4.4.	Pády ako indikátor kvality	18
4.4.5.	Malnutrícia ako indikátor kvality	18
5.	Projekt Pacientsky a rodinne orientovaná starostlivosť "PROS"	19
6.	Ekologický princíp, ochrana životného prostredia.....	20
7.	Stravovanie prijímateľov sociálnej služby a zamestnancov zariadenia.....	20
8.	Štruktúra prijímateľov sociálnych služieb	21
9.	Personálne podmienky	23
10.	Vzdelávanie zamestnancov.....	24
11.	Finančné zabezpečenie prevádzky z verejných a súkromných zdrojov	26
12.	Rekonštrukcia objektu	26
13.	Partnerská spolupráca a sponzori.....	27
13.1.	Dobrovoľníctvo.....	27
13.2.	Sponzori.....	30
14.	Zaujímavosti z práce sociálneho úseku.....	32
15.	Ilustračné fotografie z vybraných akcií zariadenia HESTIA n.o.....	34

Skratky a vysvetlivky:

MPO:

Minimálne personálne obsadenie

ZS:

Zdravotná starostlivosť

SS:

Sociálne služby

Koordinátor ZS:

Osoba zodpovedná za ošetrovateľskú starostlivosť,
manažérka zdravotnej starostlivosti

Koordinátor SS:

Osoba zodpovedná za sociálne služby, manažérka
sociálnych služieb, vedúca sociálneho úseku

Klient / Prijímateľ / Pacient:

Prijímateľ sociálnej služby

1. Základné údaje neverejného poskytovateľa sociálnych služieb

<u>Názov:</u>	HESTIA n.o.
<u>Sídlo:</u>	Bošaniho 1805/2, 841 02 Bratislava
<u>Právna forma:</u>	nezisková organizácia v pôsobnosti Bratislavského samosprávneho kraja
<u>IČO:</u>	36077313
<u>DIČ:</u>	2021770223
<u>Štatutárny zástupca:</u>	Ing. Katarína Šimkovičová
<u>Registračné číslo:</u>	Registrovaná pod č.: OVVS-709/100/2003-NO dňa 31.7.2003
	Krajským úradom v Bratislave, Staromestská 6, 814 71 Bratislava
<u>Webová stránka:</u>	www.hestia.sk
<u>Facebook:</u>	https://www.facebook.com/hestia.neziskovka
<u>Instagram:</u>	https://www.instagram.com/hestia_dubravka/
<u>E-mail:</u>	hestia@hestia.sk

2. Vznik a profil poskytovateľa sociálnych služieb

Neziskovú organizáciu HESTIA n.o. založila v roku 2003 Ing. Milada Dobrotková, MPH spolu s ďalšími dvoma spoločníkmi. Hlavnou myšlienkou bolo vybudovanie miesta, ktoré spája rodinnú, priateľskú atmosféru s cieľom poskytovania profesionálnej starostlivosti o prijímateľov sociálnych služieb. Túto myšlienku vyjadruje aj názov zariadenia „HESTIA“, ktorého pôvod pochádza z gréckej mytológie. HESTIA bola bohyňa srdca, rodiny, domácej pohody, ktorá vždy starostlivo udržiavala pomyselný oheň v rodinnom krbe. Tieto komponenty sa premietli do tvorby a schválenia loga HESTIA n.o. v lete 2021.

HESTIA n.o. poskytovala do 31.12.2024 2 sociálne služby: Špecializované zariadenie a Zariadenie pre seniorov podľa zákona 448/2008 Z. z. o sociálnych službách. Od 1.1.2025 je HESTIA n.o. čisto Špecializované zariadenie s celkovou kapacitou 34 lôžok.

Zariadenie sa nachádza v bratislavskej časti Dúbravka, v prenajatých priestoroch vo vlastníctve Bratislavského samosprávneho kraja. Prístupnosť do zariadenia je vynikajúca, neďaleko sa nachádza električková trať, autobusová zastávka a aj vlaková stanica. V bezprostrednej blízkosti je sieť základných obchodov a pošta. Možnosť parkovania v okolí zariadenia je bezproblémová.

3. Poskytovanie služieb

Hlavnou činnosťou zariadenia je poskytovanie sociálnej služby na riešenie nepriaznivej sociálnej situácie z dôvodu ťažkého zdravotného postihnutia, nepriaznivého zdravotného stavu alebo z dôvodu dovŕšenia dôchodkového veku.

V rámci Špecializovaného zariadenia poskytujeme služby podľa §39 fyzickej osobe, ktorá je odkázaná na pomoc inej fyzickej osoby, jej stupeň odkázanosti je podľa novej kategorizácie najmenej IV. a má zdravotné postihnutie, ktorým je najmä Parkinsonova choroba, Alzheimerova choroba, pervazívna vývinová porucha, skleróza multiplex, schizofrénia, demencia rôzneho typu etiológie, hluchoslepota, AIDS alebo organický psychosyndróm ťažkého stupňa.

V zariadení HESTIA n.o. sa podľa zákona 448/2008 Z.z. o sociálnych službách poskytuje: pomoc pri odkázanosti na pomoc inej fyzickej osoby, sociálne poradenstvo, sociálna rehabilitácia, ubytovanie, stravovanie, upratovanie, pranie, žehlenie, údržba bielizne a šatstva,

osobné vybavenie, zabezpečuje sa záujmová činnosť a v prípade potreby sa utvárajú podmienky na úschovu cenných vecí. V špecializovanom zariadení sa tiež utvárajú podmienky na rozvoj pracovných zručností a pomoc pri pracovnom uplatnení. Okrem sociálnych služieb sa v zariadení zabezpečuje komplexná ošetrovateľská starostlivosť pri súčasnej zazmluvnenosti spolupráce v poskytovaní a úhrade zdravotnej starostlivosti s 3 zdravotnými poisťovňami.

Ďalej formou pravidelných aktivít je zabezpečovaná duchovná obnova v spolupráci s rímsko-katolíckou farou v Dúbravke, evanjelickým farárom i dobrovoľníkom – duchovným p. Pivkom. V prípade záujmu je pre klientov poskytnutá možnosť objednania si externej služby fyzioterapie cez Agentúru Harris. Pravidelne v 6-týždenných intervaloch využívajú klienti odborné služby manikúry a pedikúry zabezpečované profesionálnym salónom Darina Friebertová – Salón Malíčok. V prípade potreby zabezpečenia externých asistenčných služieb pre našich klientov už tretí rok úspešne spolupracuje naše zariadenie so spoločnosťou SILVERGON s.r.o. V roku 2025 sme začali spoluprácu s p. Monikou Krškovou, ktorá zabezpečuje externe kadernícke a holičské služby pre našich klientov.

4. Multidisciplinárny manažment zdravia

Konceptom starostlivosti v manažmente zdravia o dospelé osoby v našom zariadení je následná a dlhodobá starostlivosť podľa zákona 576/2004 Z.z. uvedená v §10c a §10d. Poskytovanie je formované ucelenou zdravotno-sociálnou starostlivosťou, súborom služieb určeným osobám odkázaným na pomoc pri základných sebaobslužných aktivitách kvôli ich zlému zdravotnému a funkčnému stavu. Cieľom následnej a dlhohodobej starostlivosti u nás je dosiahnutie čo najvyššej možnej kvality života osôb v súlade s individuálnymi preferenciami a čo najvyššej miery nezávislosti, autonómie, participácie, osobného naplnenia a dôstojnosti.

V našom zariadení je poskytovaná ošetrovateľská starostlivosť o zdravotný stav osôb bez nepretržitej (fyzickej) prítomnosti lekára, čo je v súlade s platnou legislatívou pre poskytovateľa zdravotnej/ošetrovateľskej starostlivosti na základe zmluvného vzťahu so zdravotnou poisťovňou. K dnešnému dňu má naše zariadenie uzatvorený zmluvný vzťah s tromi zdravotnými poisťovňami: Všeobecnou zdravotnou poisťovňou, poisťovňou Dôvera a poisťovňou Union a.s. Ošetrovateľskú starostlivosť poskytujeme v sociálnom zariadení podľa paragrafu §10a zákona 576/2004 Z.z., v súlade so štandardnými diagnostickými postupmi a štandardnými terapeutickými postupmi. Naplníme materiálno-technické vybavenie, vedieme zdravotnú dokumentáciu podľa §19, ods.2 a vykonávame v nej zápisy podľa §21, ods.4-6. Zariadenie má určenú osobu zodpovednú za ošetrovateľskú starostlivosť, ktorá je v pracovnoprávnom vzťahu so zariadením.

Zariadenie poskytuje ošetrovateľskú starostlivosť osobám, ktoré spĺňajú indikačné kritériá a ich splnenie je v súlade so štandardmi diagnostickými a terapeutickými. Indikačné kritériá posudzuje zodpovedná osoba a indikuje všeobecný lekár na základe návrhu zodpovednej osoby o potrebe poskytovania ošetrovateľskej starostlivosti.

Osoby, o ktoré sa staráme, sú chronicky chorí ľudia s dlhodobými ťažkosťami, ktorí vyžadujú komplexnú zdravotnú, ošetrovateľskú, sociálnu, duchovnú starostlivosť na pokrytie rozmanitých potrieb v rôznych doménach kvality života (telesné, kognitívne, emocionálne, funkčné, sociálne, duševné, spirituálne, naplnenie života, blízke vzťahy, umieranie, smrť a iné), ktoré sú špecifické pre každého jednotlivca v danej etape jeho života. Pri starostlivosti volíme holistický prístup s patientsky a rodinne orientovanou starostlivosťou podľa nášho projektu "PROS".

Osobám poskytujeme následnú starostlivosť podľa §10c uvedeného zákona, ktorá trvá najviac tri mesiace od prvého dňa poskytovania ošetrovateľskej starostlivosti a poskytujeme ju podľa miery potreby zdravotnej starostlivosti osoby. Dlhodobú ošetrovateľskú starostlivosť podľa §10d poskytujeme osobe po ukončení následnej ošetrovateľskej starostlivosti po celú

dobu indikácie tejto starostlivosti podľa miery potreby zdravotnej starostlivosti osoby /príloha č.2 Zákona 576/2004 Z z./

V terminálnom štádiu poskytujeme osobám základnú paliatívnu starostlivosť v spolupráci so všeobecným praktickým lekárom, ktorý túto starostlivosť indikuje formou ambulantnej starostlivosti. Následne náš ošetrovateľský tím realizuje paliatívnu starostlivosť osobe v terminálnom štádiu na základe intervencií lekára. Paliatívna starostlivosť je poskytovaná osobe v našom zariadení po celú dobu indikácie lekára. V niektorých prípadoch poskytujeme špecializovanú paliatívnu starostlivosť v spolupráci s mobilným hospicom „Simeon Centrum“.

4.1. Multidisciplinárny prístup k osobe v našej starostlivosti

Zdravotnícky tím v našom zariadení je svojou početnosťou oproti iným zariadeniam nadštandardný, komplexnú ošetrovateľskú starostlivosť aktuálne u nás poskytujú 4 sestry a 5 praktických sestier. Opatrovateľskú starostlivosť máme v zastúpení 15 opatrovateľov, ktorí sa striedajú v 12 hodinových zmenách. Osoba zodpovedná za ošetrovateľskú starostlivosť má vysokoškolské vzdelanie II. stupňa a má ukončené dve špecializácie. Praktické sestry v počte tri si dopĺňajú vzdelanie popri zamestnaní, dve z nich ukončujú posledný ročník bakalárskeho vzdelania. Jedna opatrovateľka si ukončuje vzdelanie praktickej sestry.

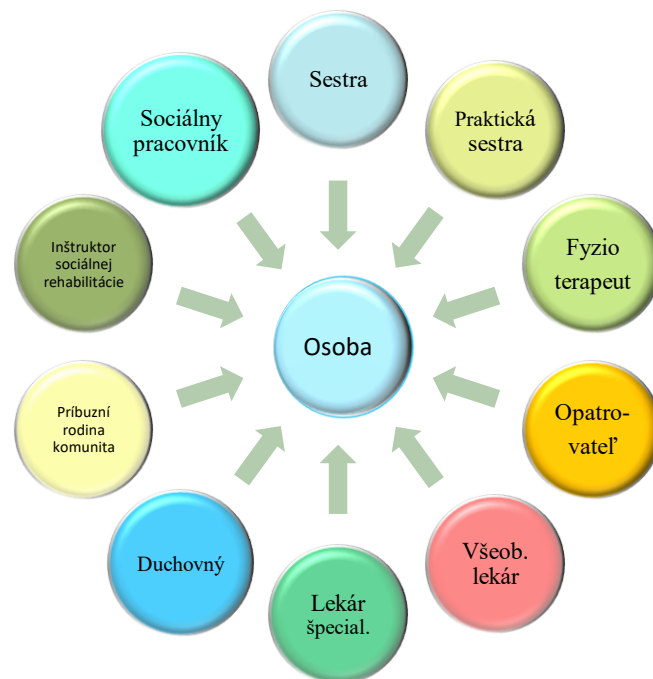


Schéma č. 1: Schematické znázornenie multidisciplinárneho prístupu k dospeljej osobe ubytovanej v našom zariadení

Filozofiou zariadenia je poskytovanie všetkých troch typov prevencie všetkým osobám priamo v zariadení tak, aby sme eliminovali početnosť hospitalizácií alebo rehospitalizácií. Spolupracujeme so súkromnou neurologickou ambulanciou, geriatrickou, diabetologickou, endokrinologickou, kardiologickou ambulanciou. Máme dispenzarizované osoby v psychiatrickej ambulancii zhruba 250 m od zariadenia a pravidelne nás navštevuje psychiatricka. Primárnu starostlivosť poskytujeme príbuzným, rodinám a komunitě

poskytovaním spolupráce v oblasti sebestačnosti, edukácie, stretávaním sa s našimi odborníkmi či poradenstvom.

Multidisciplinarita v celom tíme si vyžaduje koordináciu celého tímu rozdielnych profesií prekračujúcich jednotlivé rezorty v oblasti poskytovania starostlivosti. Vzájomný rešpekt medzi profesiami akou je sestra, praktická sestra, lekár, sociálny pracovník, inštruktor sociálnej rehabilitácie, opatrovatel'/ka, fyzioterapeut, zamestnanci prevádzky kuchyne, práčovne, upratovania, s príbuznými, s komunitou potrebuje viacero koordinátorov.

Pre širokospektrálnu spoluprácu rôznych profesií sme vymenovali koordinátorov multidisciplinárneho tímu a to:

- Manažér/ka pre riadenie ošetrovateľskej praxe
- Manažér/ka sociálneho úseku
- Psychológ/ička, vedie multidisciplinárne stretnutia tímu vždy k vybranej osobe na pravidelnej týždennej báze



Schéma č. 2: Schematické znázornenie koordinácie multidisciplinárneho tímu k dospeljej osobe ubytovanej v našom zariadení

4.2. Kvalita dodržiavania personálnych normatívov v zariadení

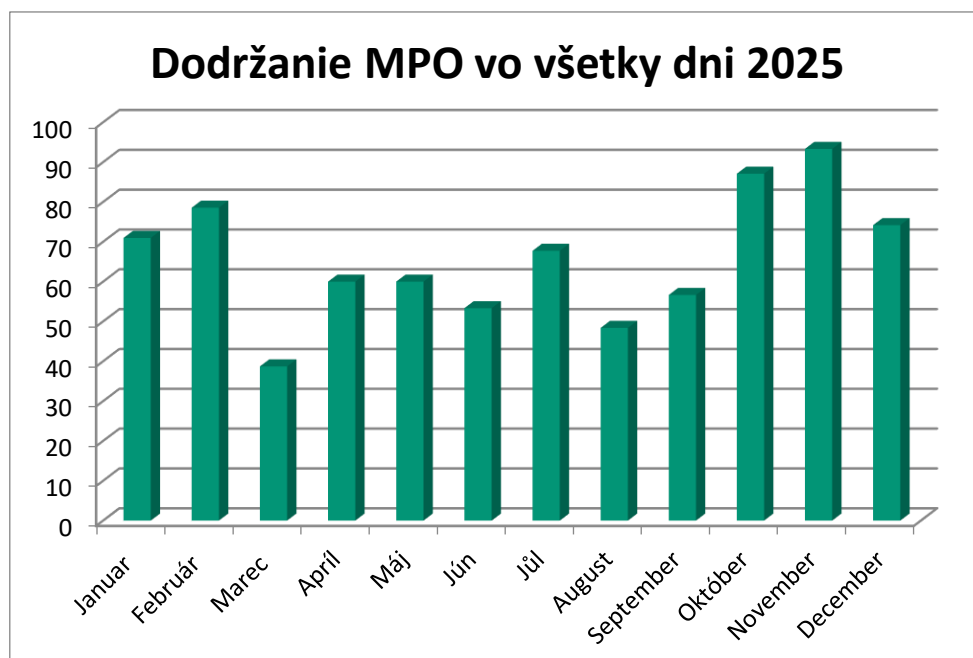
Pre zvyšovanie kvality máme v rámci ošetrovateľsko-opatrovateľského úseku nastavený kvalitnejší personálny normatív. Zakladá sa na vyššej početnosti obsadenia zmien jednotlivými

profesiami. Pre celé špecializované zariadenie, kde je aktuálne 34 lôžok, sme mali v roku 2024 až do septembra stanovené minimálne personálne obsadenie 5 zamestnancov. Počas roka 2025 sme personálny normatív prehodnotili a navýšili na 6 zamestnancov pre narastajúci počet obtiažnejších pacientov. Počas roka 2025 sme mali nastavený navýšený individuálny personálny normatív 6 osôb na celé zariadenie v dennej zmene a dve osoby v nočnej zmene.

V každej dennej zmene sú prítomné dve sestry alebo praktické sestry. Jedna sestra a dvaja opatrovatelia sú na dolnom poschodí, kde majú na starosti 16 pacientov prevažne imobilných a ležiacich. Druhá sestra a dvaja opatrovatelia sú na hornom poschodí, kde majú na starosti 18 pacientov prevažne chodiacich, dezorientovaných a blúdiacich. Dôvodom zmeny k navýšeniu personálu je narastajúca vysoká náročnosť v starostlivosti na oboch poschodiach, kde nám pribudli osoby so stredne ťažkým až ťažkým kognitívnym postihom. Pre sociálny úsek máme stanovený personálny normatív 1 sociálny pracovník na každé poschodie.

Od roku 2022 v našom zariadení prebieha monitoring dodržiavania minimálneho personálneho obsadenia v ošetrovateľsko-opatrovateľskom úseku (viď. nižšie Graf č. 1).

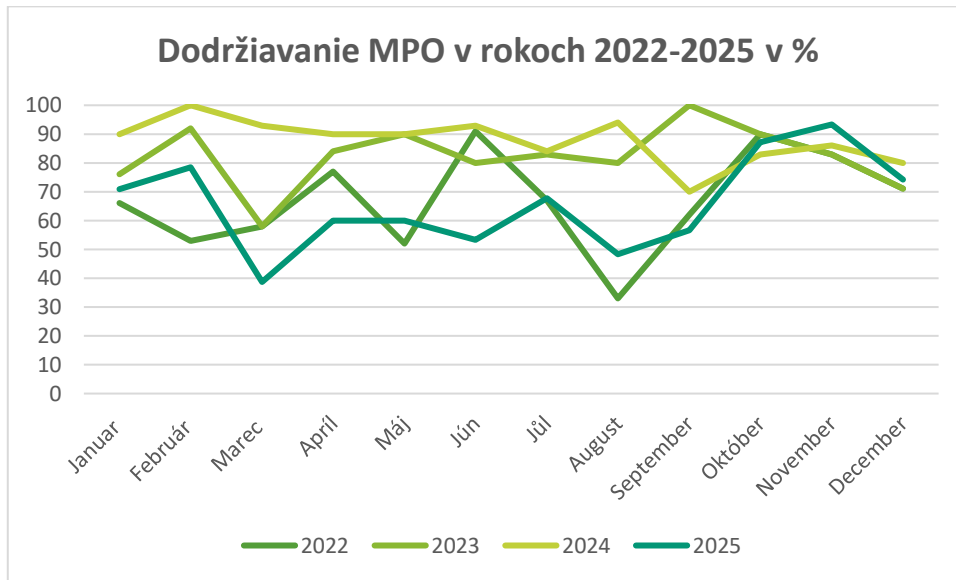
Naším úsilím je dodržiavanie stanovených personálnych normatívov v aktuálnom čase. V roku 2025 sme spozorovali vyššiu chorobnosť zamestnancov, čerpanie PN, OČR, dovolenky a samozrejme nárast požiadaviek zamestnancov či už na študijné alebo súkromné voľno. Počas 10 mesiacov roka 2025 bol dodržaný minimálny personálny normatív 6 zamestnancov v dennej zmene na 50% a viac. V mesiaci marec a august sme zaznamenali pokles dodržiavania personálneho normatívu pod 50%. Najvyššie hodnoty dodržiavania personálneho normatívu sme zaznamenali v mesiaci október a november, keď sa nám to podarilo naplniť nad 80%.



Graf č. 1: Dodržiavanie MPO po mesiacoch v roku 2025 v %

V roku 2025 v porovnaní s rokom 2024 sa nepodarilo navýšiť početnosť dní, v ktorých sme dodržali MPO. Naopak, zaznamenali sme pokles dodržiavania personálneho normatívu o 21%, o čom hovorí aj Graf č.2 a Tabuľka č.1. Našou prioritou je stabilizovanie zamestnancov s čo najlepšimi profesionálnymi zručnosťami a súčasne navýšenie MPO počas denných zmien.

Príčinou uvedeného poklesu bolo aktuálne navýšenie personálneho normatívu na 6 zamestnancov, dlhodobé PN u troch zamestnancov, čerpanie OČR a PN.



Graf č.2: Dodržiavanie MPO v rokoch 2022 -2025, porovnanie v % po jednotlivých mesiacoch

Dodržiavanie personálneho normatívu v rokoch v %				
Mesiac	2022	2023	2024	2025
Január	66	76	90	70
Február	53	92	100	78
Marec	58	58	93	38
Apríl	77	84	90	60
Máj	52	90	90	60
Jún	91	80	93	53
Júl	67	83	84	67
August	33	80	94	48
September	62	100	70	56
Október	90	90	83	87
November	83	83	86	93
December	71	71	80	74

	2022	2023	2024	2025
Spolu	803	1006	1053	789,0015
Priem v %	66	83	87	65
Nárast v%		16,9	3,9	
Pokles v %				-21,9

Tab. č.1: Dáta ku grafu č. 2, porovnanie v percentách a priemerný nárast v dodržiavaní MPO

Podpora vzdelávania v poskytovaní ošetrovateľskej, opatrovateľskej, sociálnej starostlivosti je v zariadení výrazná. Podporujeme vzdelávanie našich zamestnancov v záujme zvyšovania ich kvalifikácie.

- Štúdium na univerzitách
- Štúdium na stredných školách
- Externé vzdelávanie s účasťou na konferenciách
- Interné vzdelávanie prezentačné alebo online vzdelávanie

Poskytovanie komplexnej ošetrovateľskej starostlivosti v zariadení je v súlade s platnými národnými ošetrovateľskými štandardami v oblasti manažmentu zdravia o seniorov, následnej a dlhodobej starostlivosti. Osoba zodpovedná za ošetrovateľstvo v našom zariadení sa na tvorbe týchto národných štandardov aktívne podieľa. Zariadenie má súčasne vypracované vlastné interné štandardy pre poskytovanie ošetrovateľskej a opatrovateľskej starostlivosti, ktoré sú dostupné pre personál v oboch vyšetrovniach.

Priklady štandardov, ktoré najčastejšie využívame v praxi: komplexný ošetrovateľský manažment o pacienta ohrozeného vznikom a rozvojom imobilizačného syndrómu, o pacienta s poruchami prehĺtania, o pacienta s poruchami správania, o pacienta s rizikom vzniku a rozvoj malnutricie, o pacienta v paliatívnej starostlivosti u dospelých, predchádzania vzniku dekubitov u rizikového pacienta, o pacienta s deficitom sebaobsluhy a sebaopatery, o pacienta s demenciou, o pacienta v súvislosti s diagnostickými vyšetreniami, o imobilného pacienta, o pacienta s chronickou ranou, o pacienta so sondami.

Štandardy definujú činnosti, ktoré vedú k aktívnym, komplexným, preventívnym a včasným prístupom k maximálne novej stabilizácii zdravotného stavu pacienta, zmierňovaniu bolesti a fyzického utrpenia, podpore udržania alebo rozvoja sebaopatery, mobility a kognitívnych schopností, redukcii psychického utrpenia, primeranému uspokojovaniu potrieb v kontexte holistického prístupu. Pomáhajú redukovať vznik a rozvoj ošetrovateľských diagnóz a problémov v súvislosti s očakávanými rizikami pri koordinácii poskytovania starostlivosti a služieb, ktoré minimalizujú nutnosť prekladu do nemocnice i k spolupráci a súčinnosti s blízkymi osobami pacienta.

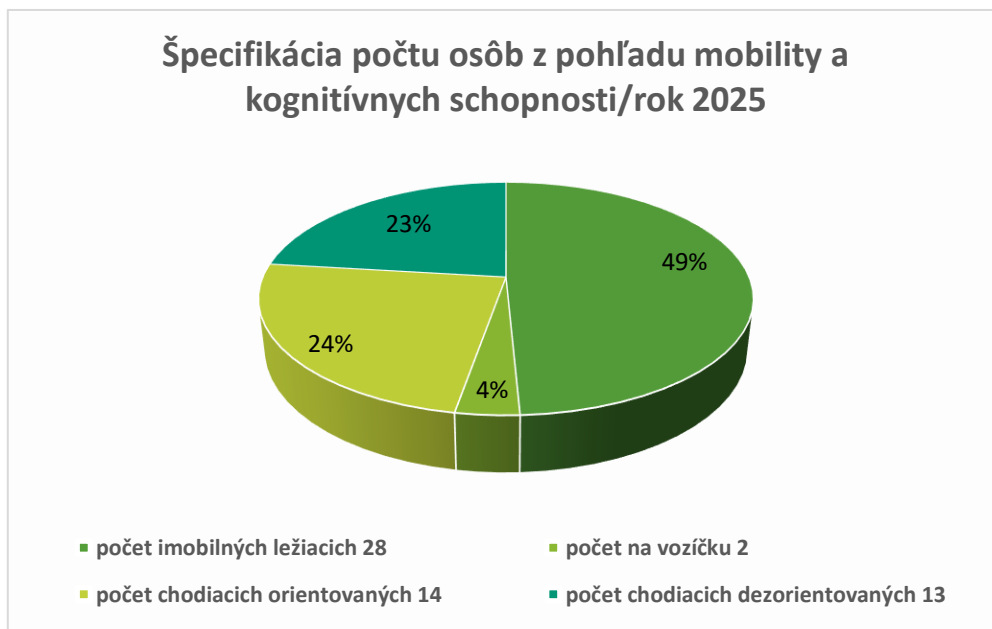
4.3. Štruktúra a charakteristika osôb v našej starostlivosti, monitoring z pohľadu náročnosti a obtiažnosti v starostlivosti v rokoch 2022-2025

Zameriavame sa najmä na monitoring počtu imobilných pacientov a chodiacich pacientov so stredne ťažkým a ťažkým kognitívnym postihom, ktorí pre nás znamenajú vyššiu mieru obtiažnosti v starostlivosti. Monitoring týchto parametrov nás smeruje napr. k navýšeniu počtu zamestnancov.

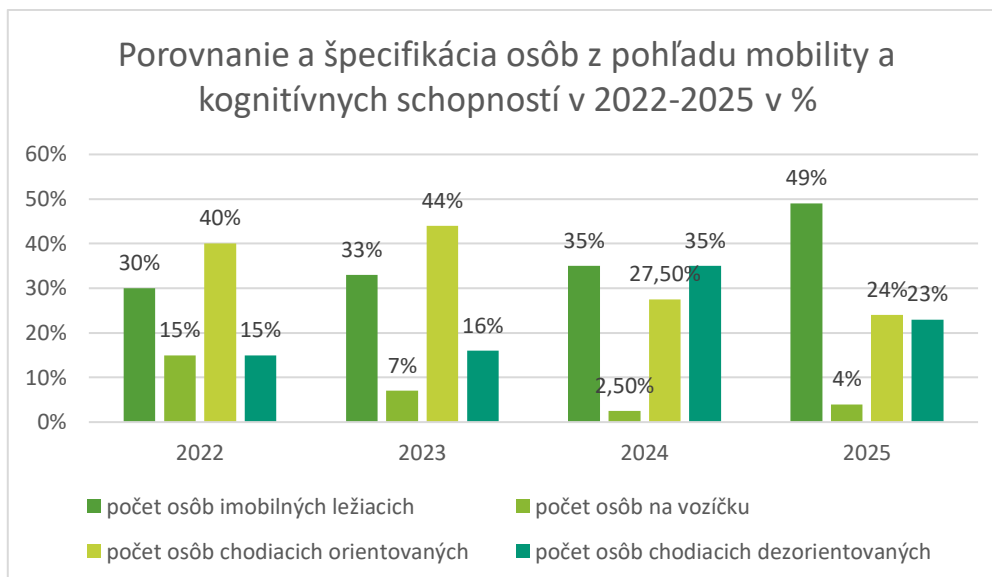
Počas roku 2025 sme sa postarali celkom o 57 osôb. Prevažne imobilné osoby odkázané na lôžko v celkovom počte 28 boli počas roka ubytované na spodnom poschodí, kde je možná pohodlná návšteva zo strany príbuzných priamo do izby klienta, prípadne sedenie na vozíku a možnosť prechádzky. Osôb pohybujúcich sa počas dňa len na vozíčku sme mali v celkovom počte dve. S vozíčkom sami nevedeli manipulovať, potrebovali asistenciu druhej osoby. Chodiace osoby s úplnou orientáciou v osobe, v priestore a v čase v celkovom počte 14 osôb boli ubytované na spodnom i hornom poschodí. Početnosť osôb chodiacich a dezorientovaných ubytovaných v našom zariadení prevažne na hornom poschodí v roku 2025 poklesol o 1 osobu.

Oproti roku 2024 sme zaznamenali nárast v počte imobilných a ležiacich osôb o 14 osôb. U mobilných osôb chodiacich a dezorientovaných sme zaznamenali pokles o 1 osobu. V počte chodiacich a orientovaných osôb sme zaznamenali nárast o 3 osoby. Nárast sme zaznamenali aj v počte osôb na invalidnom vozíčku o 1 osobu.

V následnej (3 mesiace po hospitalizácii) a v dlhodobej starostlivosti nám uvedené údaje naznačujú čoraz vyššiu obtiažnosť v starostlivosti o pacientov. Pribúdajú nám imobilní ležiaci pacienti v ťažkých stavoch. Naopak, mierne zastabilizovanú početnosť sme zaznamenali v počte dezorientovaných a chodiacich pacientov oproti roku 2024, čo znamenalo stále vysokú početnosť - 13% z celkového počtu.



Graf č.3: Špecifikácia počtu osôb z pohľadu mobility a kognitívnych schopností za rok 2025



Graf č. 4: Špecifikácia počtu osôb z pohľadu mobility a kognitívnych schopností porovnanie v rokoch 2022 -2025 v %

Porovnanie a špecifikácia osôb z pohľadu mobility a kognitívnych schopností v rokoch, v %				
Mobilita a kognitívne schopnosti	2022	2023	2024	2025
počet osôb imobilných ležiacich	30%	33%	35%	49%
počet osôb na vozíčku	15%	7%	2,50%	4%
počet osôb chodiacich orientovaných	40%	44%	27,50%	24%
počet osôb chodiacich dezorientovaných	15%	16%	35%	23%

Tab. č. 2: Porovnanie a špecifikácia osôb z pohľadu obtiažnosti v starostlivosti v %

Pri poskytovaní ošetrovateľskej a opatrovateľskej starostlivosti používame nasledovné informačné systémy IRESOFT CYGNUS, EPD modul portálu Malina a MEDICOM. Aktuálne postupne prechádzame na software EPD modul portálu Malina, najmä čo sa týka zaznamenávania ošetrovateľskej a opatrovateľskej starostlivosti v dekurzoch. Posudzujeme osoby v škálach ako je Northonova škála pre posúdenie pacienta na riziko vzniku preležanín, Barthelov test sebestačnosti, Minimental test MMSE kognitívnych funkcií, test krehkosti, test malnutrície. Pre zdravotné poisťovne vypracovávame každý polrok vyhodnotenie ošetrovateľskej starostlivosti a nové návrhy na ošetrovateľskú starostlivosť pre každú osobu v zariadení. Pre preskripciu a prepojenie so zdravotnými poisťovňami používame software MEDICOM, najmä monitorujeme e - zdravotné karty našich pacientov.

Rehabilitácia v našom zariadení je zabezpečovaná externou spoločnosťou - Agentúrou Harris. Externý fyzioterapeut v našom zariadení pracuje na základe odporúčania rehabilitačného lekára, ortopéda, event. traumatológa, realizuje rehabilitačné terapie, tréningy, cvičenia pre osobu z hľadiska rehabilitačného procesu v manažmente zdravia osoby. Realizuje fyzioterapeutickú diagnostiku a terapiu funkčných porúch pohybového systému s cieľom

zachovania a obnovenia optimálnej funkcie pohybového systému so zameraním na problém osoby. V prípade potreby sa zdravotný stav konzultuje s rehabilitačným lekárom alebo operatórom.

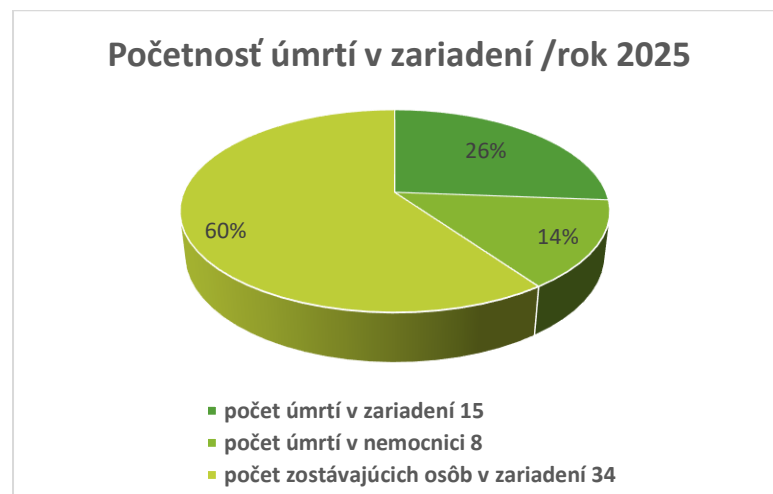
Bez dobre koordinovanej spolupráce s rodinnými príslušníkmi komplexná zdravotná starostlivosť nie je tak kvalitná, individuálna a autentická. Participácia rodiny, príbuzných, komunity v jednotlivých fázach procesu a realizácie manažmentu zdravia osoby spočíva najmä v tom, že sprevádzajú osobu na vyšetrenia aktívnym spôsobom. Spolurozhodujú o terapiách, liečbe, postupoch, povzbudzujú osobu. Sú informovaní, vedia pomôcť pri všetkých úkonoch. Pre osobu je prítomnosť rodiny pri realizácii manažmentu zdravia povzbudzujúca, pomáhajúca, podporná. Príbuzní a rodina sú usmerňovaní manažérkou ošetrovateľskej starostlivosti, koordinátorkou ošetrovateľsko-opatrovateľského tímu.

4.4. Indikátory kvality poskytovania zdravotnej a ošetrovateľskej starostlivosti

Poskytovanie zdravotnej, ošetrovateľskej a opatrovateľskej starostlivosti vyhodnocujeme 1x za rok pomocou indikátorov kvality. K dnešnému dátumu máme zaznamenané a vyhodnotené údaje z roku 2022-2025. Považujeme ich za primerané, keďže z predchádzajúcich období, ako sú roky 2019-2021, nemáme zaznamenané žiadne namerané hodnoty, s ktorými by sme porovnávali aktuálne hodnoty. Údaje k dnešku považujeme stále za počiatočné parametre pre vyhodnocovanie kvality poskytovania starostlivosti v zariadení v budúcich rokoch.

4.4.1. Úmrtnosť ako indikátor kvality

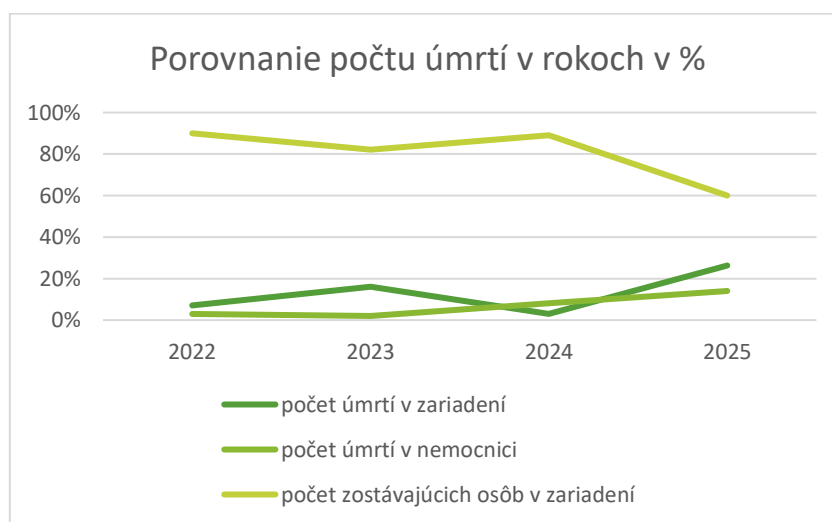
V roku 2025 nám zomrelo spolu 23 osôb z celkového počtu 57 osôb umiestnených postupne v priebehu roka v našom zariadení. Základnú paliatívnu starostlivosť sme poskytovali 12-tim osobám v spolupráci s praktickou lekárkou. Špecializovanú paliatívnu starostlivosť sme poskytovali v spolupráci s Mobilným Hospicom trom osobám. V nemocnici počas hospitalizácie zomrelo 8 osôb. Celková početnosť úmrtí tak predstavuje 23 osôb, čo tvorí 40% z celkového počtu osôb za rok 2025. V porovnaní s rokom 2024 nám narástol počet úmrtí o 19 osôb, v percentuálnom vyjadrení o 30%. Počas roka 2025 sme prijímali pacientov v ťažších terminálnych stavoch, prevažne z nemocníc. Spolu s príbuznými sme pre nich vytvorili takmer domáce prostredie, aby táto dôležitá etapa života bola pre nich dôstojná.



Graf č. 5: Úmrtnosť ako indikátor kvality za rok 2025 v %

Početnosť úmrtí v roku 2025	2025
počet úmrtí v zariadení 15	25%
počet úmrtí v nemocnici 8	14%
počet zostávajúcich osôb v zariadení 34	60%

Tab. č. 3 : Početnosť úmrtí v roku 2025 v súvislosti s miestom úmrtia



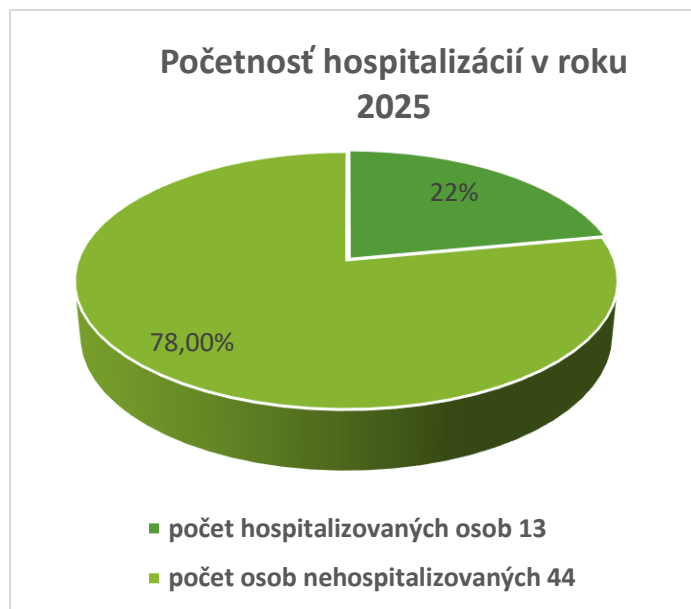
Graf č. 6: Porovnanie úmrtnosti ako indikátor kvality v jednotlivých rokoch v %

Početnosť úmrtnosti osôb v rokoch	2022	2023	2024	2025
počet úmrtí v zariadení	7%	16%	3%	26%
počet úmrtí v nemocnici	3,00%	2%	8%	14%
počet zostávajúcich osôb v zariadení	90%	82%	89%	60%

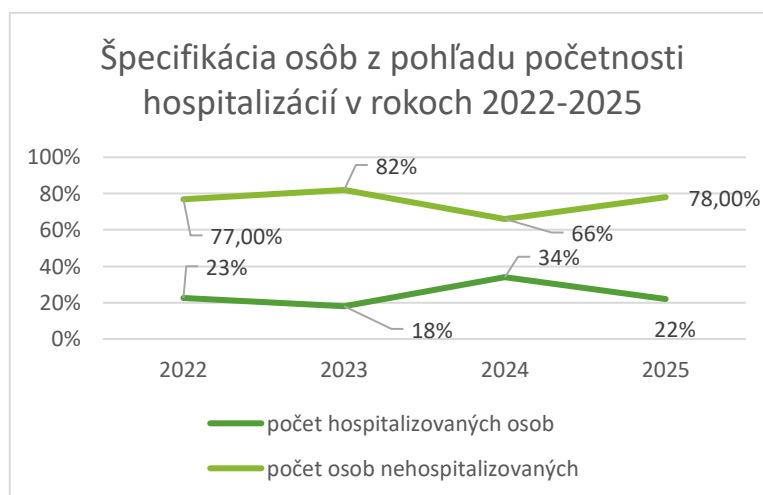
Tab. č. 4 : Porovnanie úmrtnosti ako indikátora kvality v rokoch 2022-2025 v %

4.4.2. Hospitalizácia a rehospitalizácia ako indikátor kvality

V roku 2025 sme hospitalizovali 13 osôb z celkového počtu 57 ubytovaných osôb/rok pre destabilizáciu ich zdravotného stavu. Príčinou hospitalizácií boli polymorbídne ochorenia, infekcia močových ciest, aspiračné bronchopneumónie, vnútorné krvácanie so vzniknutou anémiou, infarkt myokardu, traumatologické ochorenia. V porovnaní s rokom 2024 sme zaznamenali pokles počtu osôb v počte hospitalizácií o 12%.



Graf č. 7: Početnosť hospitalizácií osôb v roku 2025 v %



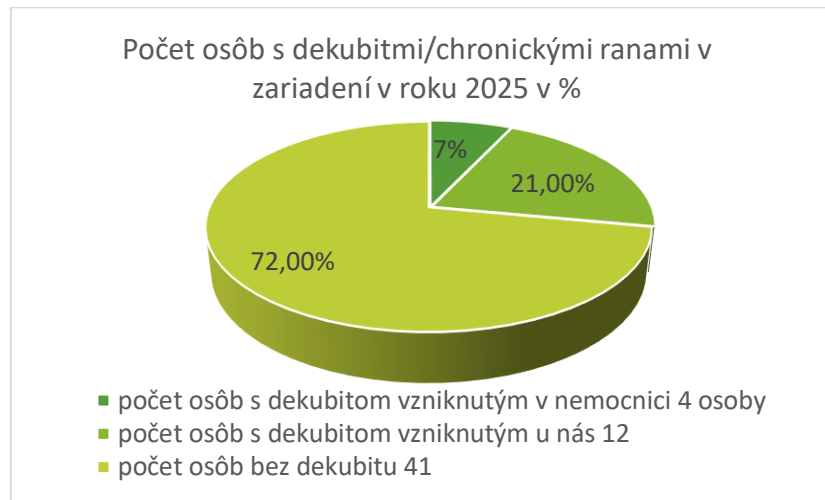
Graf č. 8: Porovnanie počtu hospitalizovaných osôb v roku 2022-2025 v %

Početnosť hospitalizácií v rokoch	2022	2023	2024	2025
počet hospitalizovaných osôb	23%	18%	34%	22%
počet osôb nehospitalizovaných	77,00%	82%	66%	78,00%

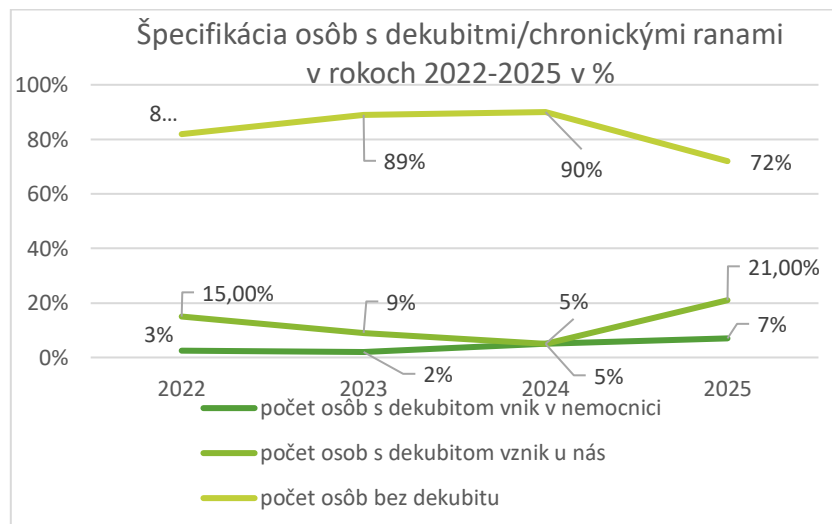
Tab. č. 5 : Porovnanie úmrtnosti ako indikátora kvality v rokoch 2022-2025 v %

4.4.3. Dekubity, chronické rany ako indikátor kvality

V zariadení poskytujeme prevenciu pred vznikom preležanín, chronických rán ležiacim osobám s antidekubitným režimom. Polohovaním, hydratáciou, príjmom nutrične bohatej stravy, vertikalizáciou alebo sedením vo vozíku účinne predchádzame vzniku narušenia integrity kože, tkaniva. Počas roku 2025 vznikli dekubity/chronické rany v našom zariadení 12-tim osobám, z ktorých sa nám podarilo vyliečiť 9 osôb. Štyrom osobám, ktorým vznikol dekubit v nemocnici, sme poskytli liečbu, ktorou sme dekubity vyliečili. Celková početnosť osôb s preležaninami/chronickými ranami v roku 2025 predstavuje 28%, čo tvorí približne rovnakú hodnotu ako v roku 2023.



Graf č. 9: Početnosť osôb s dekubitom/chronickou ranou v zariadení v roku 2025 v %



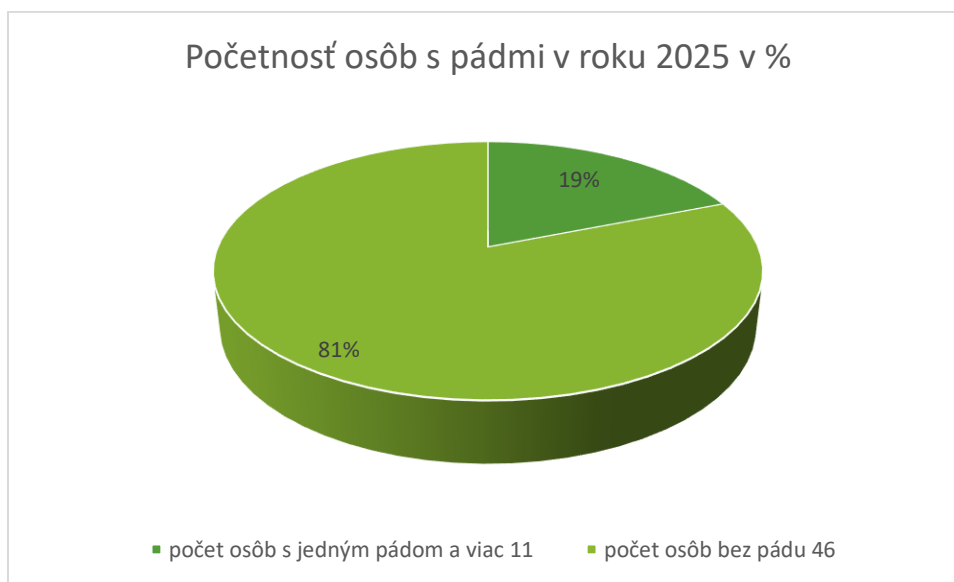
Graf č. 10: Porovnanie počtu osôb s dekubitmi/chronickými ranami v roku 2022-2025 v %

Početnosť osôb s dekubitom v rokoch	2022	2023	2024	2025
počet osôb s dekubitom vznik v nemocnici	3%	2%	5%	7%
počet osôb s dekubitom vznik u nás	15,00%	9%	5%	21,00%
počet osôb bez dekubitu	82%	89%	90%	72%

Tab. č. 6 : Porovnanie počtu osôb s dekubitmi/chronickými ranami v roku 2022-2025 v %

4.4.4. Pády ako indikátor kvality

V zariadení zabezpečujeme primárnu prevenciu pred vznikom pádu u krehkých osôb, budujeme priestorovú bezbariérovosť, pomocné madlá sú umiestnené popri stenách a v kúpeľniach. Pri kúpaní používame protišmykové podložky. Na jedinom schodisku, ktoré spája horné a spodné poschodie je umiestnený osobný stoličkový výťah, ktorý zabezpečuje presun krehkých osôb v rámci poschodí. Pohyb osôb, ktorý by mohol spôsobiť pád zabezpečuje personál svojou profesionálnou prítomnosťou, správnu podporou a oporou ich krehkých pohybov. Krehké osoby s neistou chôdzou používajú podporné pomôcky pre stabilizáciu chôdze. Napriek tomu sa nepodarilo zabrániť pádom u 11-tich osôb, čo predstavuje až 19% z celkového počtu 57 osôb, o ktoré sme sa v roku 2025 starali. V porovnaní s rokom 2024 sme znížili početnosť pádov o 2%, čo je takmer rovnaká hodnota.

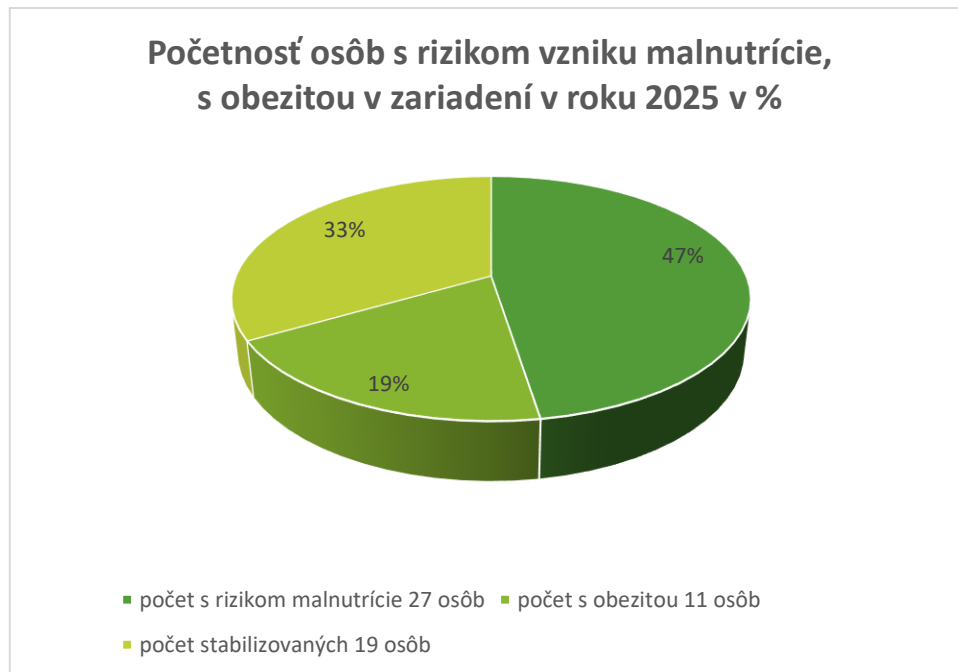


Graf č. 11: Početnosť osôb s pádom, bez pádu v zariadení v roku 2025 v %

4.4.5. Malnutrícia ako indikátor kvality

V zariadení predchádzame malnutrícii u krehkých osôb kvalitnou nutričnou podpornou stravou, ktorá je pripravovaná priamo v našej kuchyni profesionálnymi kuchármi. Metabolizmus krehkých osôb, o ktoré sa staráme však klesá s vekom a diagnózami, preto niektorí pacienti potrebujú navyše nutričnú podporu formou nutridrinkov alebo nutričných pudingov. Pri prevencii a používaní nutričných prípravkov sa nám podarilo zastabilizovať

hmotnosť u 19-tich osôb, čo z celkového počtu osôb znamená 33%. Osoby v riziku vzniku malnutriécie tvorila skupina 27 osôb, ktoré schudli o viac ako 3 kg alebo boli chudí. Predstavovali 47% z celkového počtu. Počet osôb s nadváhou, ktoré pribrali o viac ako 3 kg, sme zaznamenali 11, čo znamenalo 19% z celkového počtu. Osoby, ktoré schudli dostávali výživovú stravu s označením D11. Štyri osoby majú nadváhu, stravu im redukuje, zabezpečujeme im redukčnú diétu s označením D8. Osobám so základným ochorením na Diabetes Mellitus v počte 6 osôb poskytujeme prísnu diabetickú diétu s označením D9. V porovnaní s rokom 2024 sa nám podarilo stabilizovať hmotnosť opäť u 11 osobách, čo tvorí rovnakú početnosť.



Graf č. 12: Početnosť osôb s rizikom vzniku malnutriécie, s obezitou v zariadení, v roku 2025 v %

5. Projekt Pacientsky a rodinne orientovaná starostlivosť "PROS"

„Pacientom a ich rodinám sme vytvorili priestor, v ktorom ústrednou filozofiou je poskytovanie zdravotnej starostlivosti v spolupráci s pacientami a ich rodinnými príslušníkmi, namiesto toho, aby sme starostlivosť poskytovali iba my sami, ako zdravotníci a sociálni profesionáli.“ (Grant, S. 2019, s.6)

V rokoch 2019-2022 sme implementovali I. etapu projektu "PROS", ktorá prebiehala kontinuálne (mimo obdobia COVID karantény) a pozostávala z odstránenia návštevých hodín. Plánovali sme rozdelenie času počas celého dňa na venovanie sa príbuzným, rodinám, členom komunity a pacientom, spoluúčasti a spolupráci príbuzných, rodiny, členov komunity pri sprevádzaní pacienta na vyšetrenia, na aktivity, na výlety, pri základných úkonoch a aktivitách bežného dňa osoby ako je stravovanie, kúpanie, prechádzky, pri príprave plánov, stratégií zariadenia. V spolupráci s blízkymi sme podporovali, plánovali a realizovali oslavy našich klientov za účasti rodinných príslušníkov.

Počas pandemickej situácie sa nám nepodarilo všetko z uvedeného projektu realizovať kvôli izolácii zariadenia a uzatvoreniu, napriek tomu príbuzní a rodiny boli súčasťou poskytovania starostlivosti v zariadení. Spojenie s nimi sme realizovali prostredníctvom online rozhovorov, prípadne telefonicky. Na organizované výlety boli pozývaní aj rodinní príslušníci. Príbuzní aktívnym spôsobom participovali na sprevádzaní k vyšetreniam a spolupracovali v

samotnej zdravotnej a sociálnej starostlivosti. Základnými hodnotami v projekte "PROS" je úcta, dôstojnosť, rešpekt, zdieľanie informácií, účasť a spolupráca.

V rámci skvalitnenia starostlivosti sme počas roku 2024-2025 realizovali II. etapu projektu "PROS" zostavením projektu z radov prijímateľov, klientov, kde sme sa venovali ich námetom, návrhom a pripomienkam v rámci „Hodiny otázok a odpovedí“.

6. Ekologický princíp, ochrana životného prostredia

Na triedenie vzniknutého odpadu počas prevádzky zariadenia neustále používame tri veľké vonkajšie kontajnerové nádoby na komunálny odpad, plasty a papier.

Okrem týchto nádob máme v priestoroch zariadenia aj v priestore záhrady ďalšie nádoby na triedenie odpadu. V tomto roku sme doplnili ďalšie menšie nádoby na triedený odpad.

Každý rok sa neustále snažíme vzdelávať personál zamestnancov v oblasti základných ekologických princípov a návykov a vedíme ich k dôležitosti správneho odpadového hospodárstva. Rovnako sa snažíme vymyslieť nové spôsoby minimalizácie odpadov na všetkých úsekoch prevádzky (bezobalové produkty, znovu použiteľné obaly, recyklované, repasované produkty a pod.).

Počas roka sústreďujeme nadrozmerný odpad a odpad, ktorý sa nevyhadzuje do bežných odpadových nádob (napr. elektro-odpad) v zariadení a prostredníctvom externej firmy následne zabezpečíme jeho odvoz a správnu likvidáciu.

Spolupráca s firmami FRESCO plus s.r.o. (odvoz a likvidácia kuchynského odpadu), EPA Plus s.r.o. (odvoz a likvidácia nebezpečného odpadu) a KANAL M.P.S s.r.o. (vyprázdenie a vyčistenie lapača tukov) pokračuje bez problémov naďalej.

7. Stravovanie prijímateľov sociálnej služby a zamestnancov zariadenia

Strava pre prijímateľov sociálnej služby ako aj zamestnancov je pripravovaná v rámci vlastnej kuchyne zariadenia HESTIA n.o. a podľa požiadaviek Regionálneho úradu verejného stravovania. Z dôvodu zabezpečenia nepretržitej prevádzky kuchyne aj počas víkendov a sviatkov bola zavedená 2 - zmenná prevádzka zamestnancov kuchyne formou krátkého a dlhého týždňa.

V rámci zisťovania spokojnosti prijímateľov sociálnej služby je každoročne realizovaný dotazníkový prieskum spokojnosti klientov a zamestnancov so stravou a výberom jedál. Doteraz boli odozvy na stravu pozitívne a klienti aj zamestnanci vyjadrili opakovanú spokojnosť.

Strava klientov je pripravovaná podľa diéty indikovanej lekárom, zohľadňujúcej aj osobné požiadavky klientov s ohľadom na konzistenciu a nutričnú a výživovú hodnotu stravy.

Novovzniknutá stravovacia komisia, v ktorej majú zastúpenie aj klienti, nám dáva spätnú väzbu na spokojnosť s kvalitou a pestrosťou podávanej stravy. Menovaní zástupcovia za klientov môžu počas stretnutia navrhnúť jedlá, ktoré by si priali zahrnúť do svojho jedálneho lístka, resp. vzniesť pripomienky a návrhy na zlepšenie v oblasti stravovania.

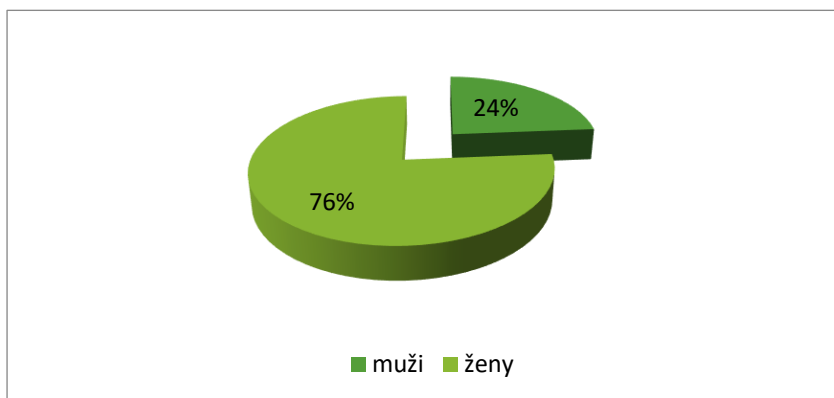
Jedálne lístky, ktoré obsahujú 4 typy diét (racionálna, šetriaca, redukčná, diabetická) sa snažíme tvoriť čo najpestrejšie, s využitím aktuálnych sezónnych potravín a surovín. Takisto prispôbujeme jedlá aj k rôznym sviatkom a udalostiam, ako napr. Vianočná hostina, Fašiangy, Zelený štvrtok,... Rovnako sa snažíme do jedálneho lístka zapracovať aj modernejšie suroviny a pokrmy, ktoré možno predtým naši klienti nepoznali.

8. Štruktúra prijímateľov sociálnych služieb

Vzhľadom na to, že sme k 31.12.2024 ukončili poskytovanie sociálnej služby Zariadenie pre seniorov, kapacita zariadenia sa zmenila len na poskytovanie sociálnej služby **Špecializované zariadenie** v počte 34 prijímateľov sociálnych služieb.

Naplnenie kapacity k 31.12.2025:

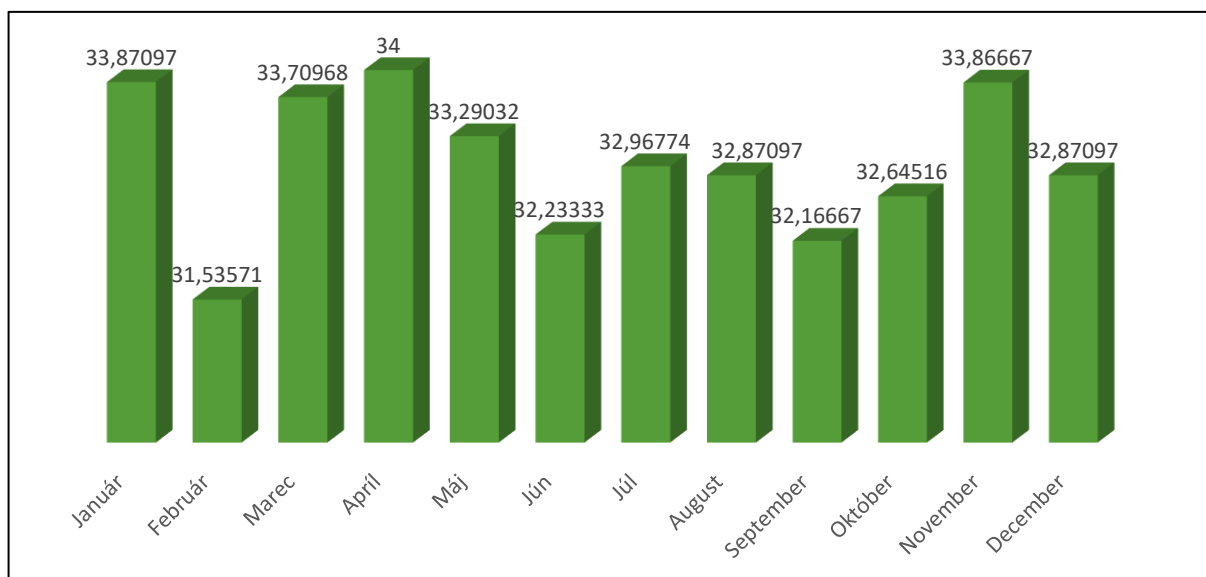
forma služby	muži	ženy	spolu
Špecializované zariadenie	8	26	34



Graf č. 13: Percentuálne rozloženie mužov a žien v zariadení

V roku 2025 v rámci zariadenia začala byť poskytovaná sociálna služba 25 novým prijímateľom sociálnych služieb, poskytovanie služby v uvedenom roku ukončilo 23 prijímateľom z dôvodu úmrtia.

Maximálna možná kapacita v rámci Špecializovaného zariadenia bola 34 lôžok každý mesiac. Nižšie číslo hovorí o tom, že v daný mesiac sa neposkytovala určitý počet dní, určitému počtu osôb sociálna služba z dôvodu neuzatvorenej Zmluvy o poskytovaní sociálnej služby.



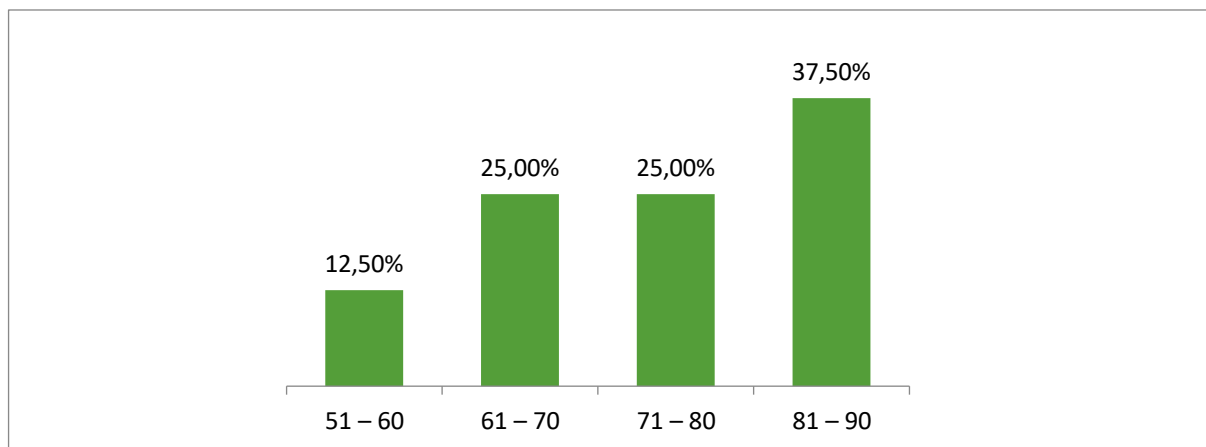
Graf č. 14: Priemerná obsadenosť zariadenia v jednotlivých mesiacoch v rámci sociálnej služby Špecializovaného zariadenia bola 97,10%

Skutočná obsadenosť zariadenia prepočítaná na priemerný počet osobodní za mesiac počas celého roka bola u poskytovaných sociálnych služieb za:

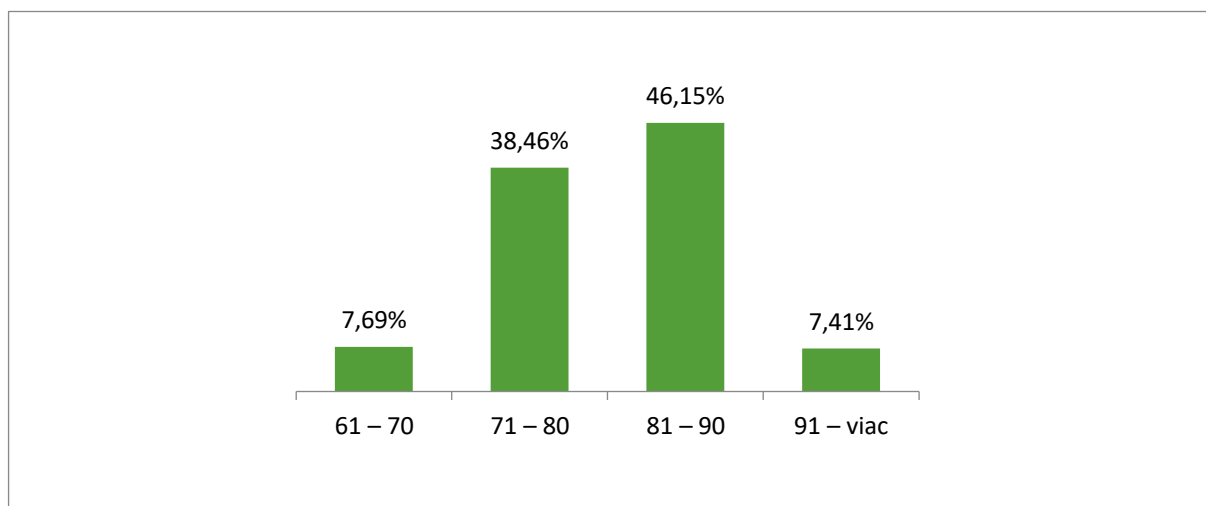
- Špecializované zariadenie 33,00235 osôb, čo predstavuje 97,10 %-nú obsadenosť
- Obsadenosť zariadenia bola k 31.12.2025 naplnená na 100 %.

K 31.12.2025 boli veková štruktúra a priemer prijímateľov sociálnych služieb nasledovné:

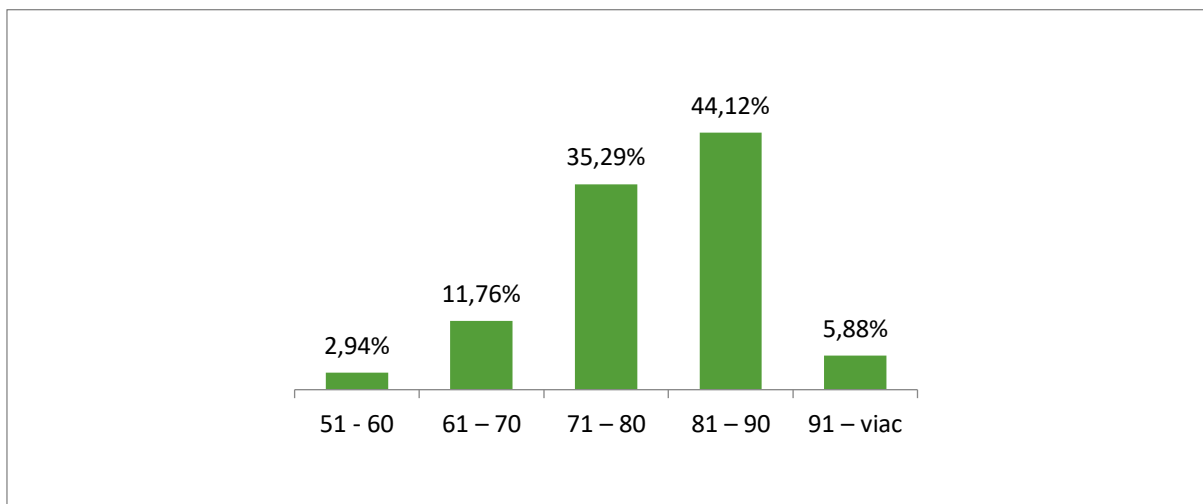
Vekové rozpätie	muži	ženy	spolu
51 – 60	1	0	1
61 – 70	2	2	4
71 – 80	2	10	12
81 – 90	3	12	15
91 – viac	0	2	2
priemerný vek prijímateľov	75,75	80,81	79,62



Graf č. 15: Grafické znázornenie vekového rozloženia mužov v zariadení k 31.12.2025



Graf č. 16: Grafické znázornenie vekového rozloženia žien v zariadení k 31.12.2025



Graf č. 17: Grafické znázornenie vekového rozloženia obyvateľov zariadenia k 31.12.2025

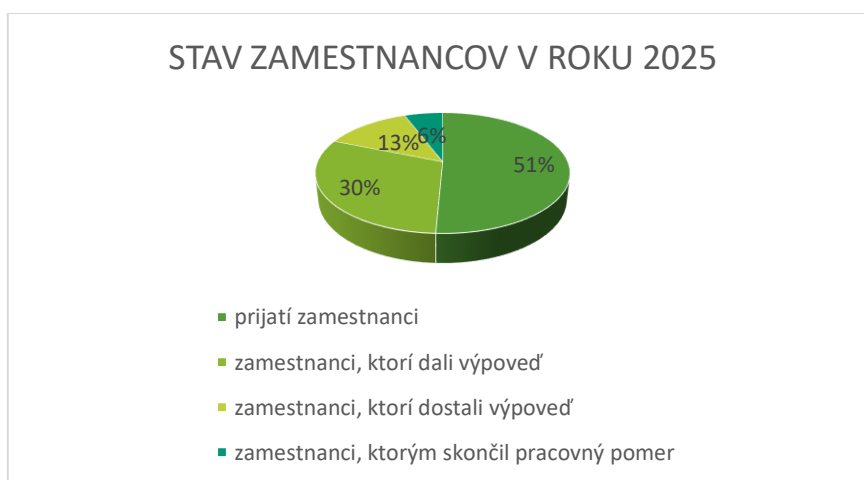
9. Personálne podmienky

K 31.12.2025 bol fyzický stav pracovníkov v zariadení HESTIA n.o. v celkovom počte **43**, z toho bolo uzavretých 23 pracovných zmlúv formou plného pracovného úväzku, 7 skrátených pracovných úväzkov a 13 dohôd o vykonaní práce. V priebehu roka 2025 pracovný pomer ukončilo 34 zamestnancov, z toho:

- 21 zamestnancov dalo výpoveď (11 zamestnancov v skúšobnej dobe)
- 9 zamestnanci dostali výpoveď (2 zamestnanci v skúšobnej dobe)
- 4 zamestnancom skončil pracovný pomer na dobu určitú bez pokračovania.

Do pracovného pomeru bolo v roku 2025 prijatých 35 nových zamestnancov.

Priemerný evidenčný počet zamestnancov k 31.12.2025 predstavoval počet **30** zamestnancov. Vývoj miery fluktuácie za posledné tri roky je priaznivý – (rok 2022 → 67%, rok 2023 → 54%, rok 2024 → 47%). Fluktuácia v priebehu roka 2025 bola na úrovni 46,6%, čo je takmer rovnaké ako v roku 2024.

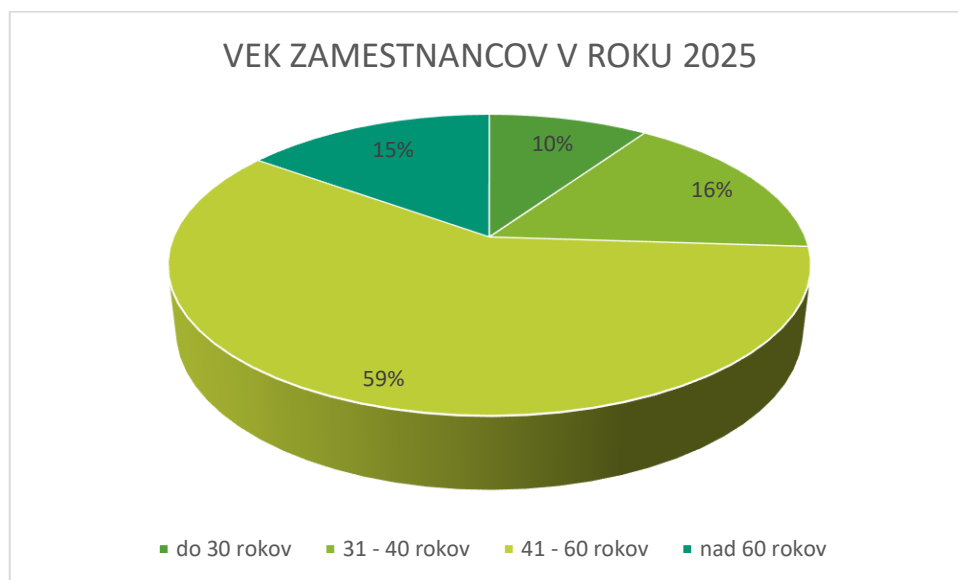


Graf č. 18: Grafické znázornenie stavu zamestnancov v roku 2025

Priemerný vek zamestnancov zariadenia bol v roku 2025 47,3 roka. Medziročne pokračujeme v znižovaní vekového priemeru personálu, aj keď sme v priebehu roka 2025 mali aj viac zamestnancov v najvyššej vekovej kategórii.

V jednotlivých vekových kategóriách bol počet zamestnancov nasledovný:

- Do 30 rokov: 7 zamestnanci
- 31 – 40 rokov: 12 zamestnancov
- 41 – 60 rokov: 43 zamestnancov
- Nad 60 rokov: 11 zamestnancov



Graf č. 19: Grafické znázornenie veku zamestnancov v roku 2025

Vedenie mzdovej agendy a komplexnej účtovnej závierky je zabezpečované formou outsourcingu na zmluvnom základe so spoločnosťou ECONOMIC CONSULTING SK, s.r.o.

10. Vzdelávanie zamestnancov

Rok 2025 bol rokom pokračujúceho vzdelávania a zvyšovania odbornosti našich zamestnancov. 4 zamestnanci si diaľkovým štúdiom popri zamestnaní zvyšujú svoju kvalifikáciu pre výkon pracovnej pozície. Celkovo bolo zrealizovaných **22** vzdelávacích podujatí, kde sa zúčastnili ako zamestnanci manažmentu, tak i zamestnanci z opatrovateľského, ošetrovateľského, sociálneho a obslužného úseku. Hlavný cieľ v oblasti zvýšenia odbornosti a vzdelanostnej úrovne zamestnancov, zlepšenie informovanosti a získanie nových poznatkov pre skvalitnenie poskytovania sociálnych a ošetrovateľských služieb – bol dodržaný. Celkovo sa v rámci oblasti vzdelávania zamestnancov vynaložilo v roku 2025 **3 520,- EUR**.

Prehľad realizovaných vzdelávacích webinárov, školení a tréningov:

Dátum	Názov /druh vzdelávania	Forma	Lektor organizátor	Účastníci
4.2.2025	Mimoriadne a záťažové situácie, krízy, stres a zvládanie	online	APSSvSR - Mgr. Matej Černý	6 zamestnancov
27.2.2025	Prevenia pádov v seniorskom veku	online	APSSvSR - Šimon Janovič	8 zamestnancov
27.2.2025	Argumentárium kvality v sociálnych službách	online	TABITA s.r.o	2 zamestnanci
10.3. - 12.3.2025	Celoslovenský seminár pre pracovníkov ZSS na tému: "Aktuálne otázky v sociálnej oblasti"	prezenčne	RVC Martin	2 zamestnanci
12.3.2025	Validácia / Alzheimerová choroba	online	Mosty pomoci o.z. p. Servátka	1 zamestnanec
13.3.2025	Smrť nás nezaskočí	online	APSSvSR - S.Kára, A.Kutlíková	4 zamestnanci
27.3.2025	Ako na otvorené rany	online	APSSvSR	3 zamestnanci
14.3.2025	Bazálna stimulácia	prezenčne	Mosty pomoci o.z. p. Servátka	2 zamestnanci
29.4.- 30.4.2025	Jarná konferencia APSSvSR	prezenčne	APSSvSR	2 zamestnanci
26.5.2025	Reflektovanie paliatívnej starostlivosti v ZSS	prezenčne	FZaSP TU Trnava	5 zamestnancov
27.5. - 29.5.2025	Komunikačné zručnosti zamestnancov ZSS	prezenčne	EduDitabo s.r.o	8 zamestnancov
12.6.2025	Práca s rizikom v sociálnych službách	online	APSSvSR - Beáta Šlosárová	2 zamestnanci
2.9.2025	Nové informačné povinnosti pre NO	online	APSSvSR - Sýkora	1 zamestnanec
18.9.2025	Rizikové plány	online	ALIJA o.z. Prof. Mátel	5 zamestnancov
25.9.2025 - 21.10.2025	Manažérske zručnosti v sociálnych službách	prezenčne	ALIJA o.z. Prof. Mátel	2 zamestnanci
25.9.2025	Objavte vtáčiu terapiu	online	EduDitabo s.r.o	4 zamestnanci
8.10.2025	Komora a sociálna práca	prezenčne	Komora sociálnych pracovníkov Ružomberok	1 zamestnanec
7.11.2025	9. konferencia SSPM - paliatívna starostlivosť	prezenčne	Milan Kelemen EVENTIX team	3 zamestnanci
6.- 8.11.2025	Kongres pre liečenie rán	prezenčne	Slov. spol. pre liečenie rán	1 zamestnanec
18.11.2025	Ako robiť spravodlivé a užitočné hodnotenia zamestnancov	online	APSSvSR - I. Miklovič	1 zamestnanec
20.11.2025	Malý princ - biblioterapia pre ZSS	online	EduDitabo s.r.o	2 zamestnanci
10.12.2025	Duchovná aktivizácia	online	EduDitabo s.r.o	3 zamestnanci

11. Finančné zabezpečenie prevádzky z verejných a súkromných zdrojov

Okrem dosiahnutých tržieb za sociálne a doplnkové služby v rámci poskytovanej sociálnej služby v objeme **453 157,54 EUR** sa na komplexnom financovaní prevádzky zariadenia podieľali v roku 2025 aj tieto zdroje:

Výnosy (príjmy) na činnosti - súkromné zdroje	2025
Finančné dary, príspevky od FO a PO	5 461,87
Prijaté dary od FO v nepeňažnej forme	1 235,40
Príspevky z podielu zaplatenej dane - 2%	1 838,85
SPOLU	8 536,12
Výnosy (príjmy) na činnosti - verejné zdroje	
Finančný príspevok na odkázanosť z MPSVaR SR	336 600,00
Finančný príspevok na prevádzku z BSK	233 952,72
Stabilizačný príspevok pre zamestnancov z MPSVaR SR	14 424,00
Dotácie z rozpočtu samospráv - schválené granty	2 400,00
SPOLU	587 376,72
Výnosy (príjmy) na činnosti - zdravotné poisťovne	
Preplácanie časti ošetrovateľských úkonov od ZP	151 595,20
SPOLU	151 595,20
PRÍJMY SPOLU	747 508,04

Podrobnejšie o finančnej situácii a výsledku hospodárenia za rok 2025 budeme analyzovať a hodnotiť vo „Výročnej správe o hospodárení“, ktorá bude predložená do 30.6.2026.

12. Rekonštrukcia objektu

Po rokoch významnej rekonštrukcie a modernizácie zariadenia HESTIA n.o. (2020-2024) aj v roku 2025 pokračoval proces rekonštrukcie a technického zhodnotenia objektu. Počas roka 2025 bolo preinvestovaných celkovo **33 304,66 EUR** hlavne do:

- zakúpenia 5 klimatizačných jednotiek do všetkých obytných buniek horného poschodia,
- zakúpenia a inštalácie novej profesionálnej umývačky riadu do prevádzky kuchyne
- dokončenia výstavby a otvorenia novej zimnej záhrady pre seniorov v exteriéri záhrady zariadenia,
- zakúpenia a výmeny 2 protipožiarnych a 1 interiérových dverí.

Finančné krytie týchto kapitálových výdavkov bolo zabezpečené hlavne zo zdrojov pôžičiek od manželov Kočanových, získaného daru od spoločnosti Kimberly Clark, schválenej dotácie z MČ Dúbravka a vlastných zdrojov HESTIA n.o.

Napriek splneniu našich zmluvných finančných záväzkov voči BSK v oblasti technického zhodnotenia objektu naďalej máme záujem pokračovať v modernizácii zariadenia a revitalizácii záhrady v rámci disponibilných finančných možností. Aj z tohto dôvodu sa

snažíme byť aktívni vo vyhlásených dotačných výzvach a grantových schémach s cieľom získania potrebných finančných prostriedkov na naplnenie týchto našich cieľov.



13. Partnerská spolupráca a sponzori

13.1. Dobrovoľníctvo

V roku 2025 s nami začali spolupracovať viacerí noví dobrovoľníci, ktorí si nás našli najmä prostredníctvom online portálu Growni. Niektorí nás navštevujú na pravidelnej báze, iní prišli jednorazovo.

Počas roka 2025 nás navštevoval pravidelne aj p. Mgr. Pavol Pivka, ktorý pôsobí u nás ako dlhoročný dobrovoľník, s ktorým zariadenie spolupracuje pri sprostredkovaní duchovných stretnutí.

Spoločne u nás títo dobrovoľníci vykonali viac ako 300 hodín dobrovoľníckej činnosti.

Počet dobrovoľníkov, ktorí mali dobrovoľnícku zmluvu uzatvorenú pred 1.1.2025	4
Počet dobrovoľníkov, ktorí uzatvorili dobrovoľnícku zmluvu po 1.1.2025	5
Počet týchto dobrovoľníkov v roku 2025	9
Počet dobrovoľníckych hodín vďaka týmto dobrovoľníkom	Približne 300,6 hod.



Jedného krásneho, slnečného dňa (13.06.2025) nás potešili dve úžasné skupiny dobrovoľníkov – z NN poisťovne a spoločnosti Danone. Prišli nám pomôcť skrášliť naše zariadenie a strávili s nami deň plný dobrej nálady a nezištnej pomoci.

Dobrovoľníci z NN sa pustili do práce v záhrade – zbierali šišky, vytrhávali burinu, presúvali vyvýšené záhony, upratovali a dokonca aj umyli okná. Všetko s úsmevom na tvári a energiou hodnou včielok.

Druhá skupina dobrovoľníkov z Danone priniesla pokojnejšiu, ale nemenej dôležitú atmosféru – na terase si s našimi klientmi viedli milé rozhovory o knihách, cestovaní a živote. V tieni slnečníkov vládla srdečná a priateľská nálada.

Záver patril sladkému občerstveniu – čerstvé ovocie a domáci jablkový koláčik všetkým chutili!



Zo srdca **ĎAKUJEME** za ich čas, energiu a láskavosť. Takéto dni nám pripomínajú, že dobro má zmysel.

Touto cestou ďakujeme veľmi pekne firemným dobrovoľníkom zo Slovenská sporiteľňa, z oddelenia auditu, ktorí nás navštívili v utorok 18.11.2025 a pomohli nám vyčistiť záhradu od lístia - naplnením 1,5 kontajnera na bioodpad. Rovnako sa venovali úprave a zazimovaniu muškátov. Pozametali chodníky, umyli parapety na vonkajších oknách. Rovnako ďakujeme za materiálnu pomoc vo forme nového fúrika a hrablí. Veľmi pekne ďakujeme.



Koncom roka nás stihli navštíviť firemní dobrovoľníci z Kyndryl s.r.o, ktorí pomohli pri príprave darčiekov pre príbuzných a dobrovoľníkov a formou pečenia vianočných oblátok priniesli do zariadenia prvú vôňu Vianoc. Ďakujeme veľmi pekne!



13.2. Sponzori

Za dôležité v našom zariadení vnímame podporu od partnerov, sponzorov, rôznych nadácií či jednotlivcov. Každú takúto podporu, či už finančnú alebo materiálnu, si veľmi vážime a ďakujeme za ňu. V nasledujúcich riadkoch predstavíme všetkých darcov z roku 2025.

Sponzori a darcovia, ktorí nám v roku 2025 pomohli vecnými darmi:

- ✓ p. Ľubica Csákyová - elektrická polohovacia posteľ CLASSIC, antidekubitný matrac UNIZDRAV MEDICAL X3, polohovací valec UNIZDRAV a lôžkový stolík k posteli – všetko v celkovej hodnote 1 235,40,- €
- ✓ pani (nepraje si uviesť meno) – opakovaný dar: balíky Tena Lady inkontinenčné vložky
- ✓ pani (nepraje si uviesť meno) – drevené sudoku
- ✓ p. Jana Brenčičová – premiestňovacia lavica k vani, výškovo nastaviteľná
- ✓ p. Erika Krajčírová - invalidný vozík, chodítka
- ✓ p. Neradová - balíček čistiacich emulzií a drogérie
- ✓ pán (nepraje si uviesť meno) - Inkontinenčné pomôcky pre pánov
- ✓ pani (nepraje si uviesť meno) - Inkontinenčné pomôcky pre pánov

- ✓ p. Bugánová Zuzana - Inkontinenčné pomôcky, vitamíny, ošetrovateľské pomôcky, nutridrinky



V rámci projektu „Koľko lásky sa zmestí do krabice od topánok“ pripravilo občianske združenie Koľko Lásky o. z. aj 34 krabíc pre našich klientov priamo podľa ich špecifických vlastností a požiadaviek. Prostredníctvom projektu „Vianočný zázrak“ boli obdarovaní 4 klienti, ktorých vianočné balíčky obsahovali predmety, ktoré im aktuálne chýbali, potrebovali ich a ktoré si priali.

Sponzori a darcovia, ktorí nám v roku 2025 pomohli nehmotnými a vecnými darmi:

Za nehmotné dary vo forme kultúrnych podujatí, darovaného voľného času a energie prijímateľom ďakujeme:

- ✓ Európska orchestrálna akadémia – vystúpenia detí pre seniorov
- ✓ Svät' o Malachovský, Jozef Adamčík – kultúrne hudobné vystúpenie
- ✓ Dúbravským Matičiarom – spevácke a recitačné vystúpenia
- ✓ P. Jablakovovej - vystúpenia na husliach
- ✓ Šachovému klubu Dúbravan – spolupráca pri organizácii medzigeneračného šachového podujatia
- ✓ Špeciálnej základnej škole na Karpatskej ulici v Bratislave – za pravidelnú spoluprácu
- ✓ Spojenej škole sv. Františka z Assisi – vystúpenia detí pre seniorov
- ✓ Centru rodiny v Dúbravke – za dlhoročnú spoluprácu a spoločné aktivity
- ✓ Žiakom pod vedením Sergeja Skrypnika – vystúpenia hry na hudobné nástroje
- ✓ Našej škole poznania – vystúpenia detí pre seniorov
- ✓ Študentskému kvartetu na sláčikové nástroje - vystúpenia mladých dám pre seniorov
- ✓ Všetkým dobrovoľníkom spomenutým v predchádzajúcej kapitole

Sponzori a darcovia, ktorí nám v roku 2025 pomohli finančnými darmi:

Za finančné dary poskytnuté na základe darovacích zmlúv a zmlúv o poskytnutí finančného príspevku ďakujeme: Nadácii NN ľudom, spoločnosti Kimberly-Clark, Nadácii mesta Bratislavy, Nadácii Pontis, Mestskej časti Bratislava – Dúbravka, rodine Ortovej, Mgr. Kšiňanovi, E. Csákyovej a všetkým darcom, ktorí nám darovali 2% z ich zaplatených daní.

Všetkým darcom, podporovateľom, sponzorom, fyzickým osobám aj organizáciám veľmi pekne ďakujeme za podporu počas celého roka 2025.

14. Zaujímavosti z práce sociálneho úseku

V roku 2025 sme pravidelne vydávali náš interný časopis – Bulletin, ktorý dopodrobna popisoval aktivity konajúce sa v zariadení. V nasledujúcich riadkoch tieto aktivity len zhrnieme, no podrobne ich nájdete na [našom webe](#).

V **januári** sme absolvovali novoročný koncert detí pod vedením p. Skrypnika, vystúpenie p. Malachovského a p. Adamčíka a koncert z Centra rodiny. Klienti sa oboznamovali s právom na výber dôverníka, venovali sa výrobe bábik s praktikantkou a stretli sa s dobrovoľníčkou, ktorá s nimi viedla stretnutie s prvkami canisterapie. Koncom januára sa konala sv. omša v zariadení spojená s Trojkráľovým posvätením všetkých dverí.

Február sa niesol témou fašiangov a preto sme privítali kúzelníka Talostana, ktorý spravil zábavné vystúpenie nielen pre seniorov, ale aj pre deti. V rámci mesiaca sa konala prezentácia – pamiatky UNESCO na Slovensku spojená s kvízom. Ako každý mesiac sa konala oslava narodenín a menín – tentokrát spojená s Valentínským posedením.

Marec mesiac knihy bol prepojený aj na dobrovoľníkov, ktorí s klientmi čítali knihy a pripravili si pre nich literárny kvíz. Pre veľký úspech sa zopakovala prezentácia – pamiatky UNESCO na Slovensku spojená s kvízom – tentokrát na druhom poschodí. V marci sme sa tiež stretli pri príležitosti MDŽ, zapojili sa do Týždňa mozgu spolu s kognitívnym tréningom. Koncom mesiaca si klienti pripomenuli deň učiteľov.

Na začiatku **apríla** pán Juraj prezentoval svoje autorské fotografie. Následne nás navštívila baristka, ktorá odprezentovala tému kávy. Pani Kočanová si pre klientom pripravila prezentáciu – výnimočný príbeh ženy s Parkinsonovým ochorením. Pri príležitosti Veľkej Noci nás navštívili deti zo ŠpZŠ Karpatská a odprezentovali svoje veľkonočné prestavenie. V závere mesiaca mali možnosť klienti vypočuť si hru na gajdy.

Máj začal tradične stavaním 1. mája – v našich podmienkach prispôbením tejto akcie seniorom, čiže ozdobovaním stromčeka v záhrade stuhami. Niektorí klienti navštívili komunitný majáles v Centre rodiny a iní boli na výstave Titanic. V máji sa konala prednáška o Modranskej keramike a figurálnej tvorbe, ktorú si pripravila pani Koblková. Pre veľký úspech sa konala 2x (na oboch poschodiach).

V **júni** sa nám podarilo zorganizovať prvé stretnutie s evanjelickým farárom, s ktorým sa následne mohli klienti stretávať väčšinou na 2-týždňovej báze. Zorganizovali sme HESTIA CUP a navštívili Centrum rodiny na spoločenskom stretnutí. V polovici júna sa konala posledná sv. omša s p. kaplánom Tomášom, ktorý nás na mesačnej báze navštevoval pravidelne niekoľko rokov. Koncom mesiaca nás navštívili deti zo SpŠ sv. Františka z Assisi. Klienti tiež boli na výlete v Danubiane.

V **júli** a v **auguste** bolo veľmi horúco a teda sa aktivity prirodzene zredukovali. Klienti samotní si ich nežiadali a radšej odpočívali na záhrade alebo vo svojich izbách. V júli sme sa stretli s deťmi zo šachového klubu Dúbravan a zahrali si šachy aj iné spoločenské hry. Koncom mesiaca k nám prišiel vystupovať folklórny súbor Dúbravienka. V auguste sa netradičné podujatia nekonali.

Od **septembra** sa nám opäť podarilo nabehnúť na intenzívnejší program. Začali sme organizovať pravidelné multidisciplinárne stretnutia s klientmi, aby sme im mohli poskytovať čo najlepšiu starostlivosť vo všetkých potrebných ohľadoch. V septembri klienti absolvovali výlet do Baziliky sv. p. Márie v Šaštíne – Stráži. Oslávencom mesiaca gratuloval folklórny súbor Dopravár.

V **októbri** mali klienti možnosť vidieť výstavu Tutanchamóna v Bratislave. Absolvovali stretnutia s dobrovoľníkmi, katolíckym aj evanjelickým farárom aj s pani kaderničkou či pedikérkou.

Predposledný mesiac roka **november** bol plný nových prekvapení. Klienti mali možnosť absolvovať stretnutia s dobrovoľníkmi, ktoré si nás našli na Growni alebo sociálnych sieťach – vystúpenie hry na flautu, rozhovory, prednáška o záhradkárčení. Prvý deň v mesiaci mali možnosť zaspomínať na zosnulých tohto roka. Klienti si tiež vypočuli prednášku o Základných ľudských právach a slobodách, ktoré sa na nich vzťahujú.

Záver roka sa niesol v adventom duchu. Pripomenuli sme si príchod sv. Mikuláša, stretli sme sa s dobrovoľníkmi pri balení darčiekov a pečení vianočných oblátok, pozvanie na odovzdávanie vianočných krabičiek prijali deti zo Spojenej školy sv. Františka z Assisi. V **decembri** sa klienti tiež zúčastnili vystúpenia Dúbravských Matičiarov a koledníkov z Centra rodiny v Dúbravke. Predposledný deň roka klienti oslávili spolu s pani riaditeľkou Silvestra a pripili si na šťastie, zdravie a radosť do nového roka 2026.

Okrem týchto akcií sa vo **väčšine mesiacov** v jeden deň konala spoločná oslava všetkých meninových a narodeninových oslávencov v rámci daného mesiaca. Spoločným posedením pri torte, kávičke, za príjemných tónov klavíra v sprievode p. Emy, speváckeho vystúpenia či niekedy aj pri zaujímavých súťažiach a kvízoch si všetci srdečne zagratalovali, zaspievali a strávili tak spoločné príjemné chvíle. Rovnako sa pravidelne konali duchovné stretnutia a sväte omše. Počas celého roka sa konali stretnutia na hodinke otázok a odpovedí a stravovacej komisii, kde klienti predkladali svoje návrhy a pripomienky k poskytovanej sociálnej službe.

Na našej webovej stránke www.hestia.sk v časti Galéria a aktivity sú pravidelne ukladané články zo všetkých aktivít doplnené fotografiami, ktoré si môžu pozrieť či už rodinní príslušníci alebo široká verejnosť. Počas roka 2025 sme intenzívne aktualizovali aj sociálne siete a preto ďalšie informácie o činnosti zariadenia sú dostupné na:

- ❖ Facebooku: <https://www.facebook.com/hestia.neziskovka>
- ❖ Instagrame: https://www.instagram.com/hestia_dubravka/.

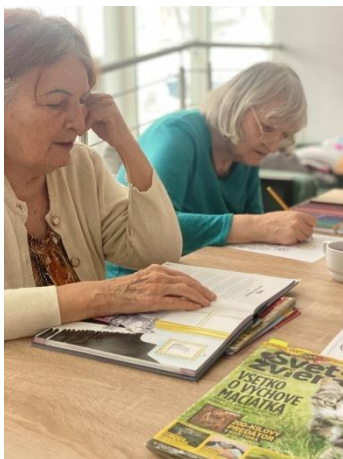
15. Ilustračné fotografie z vybraných akcií zariadenia HESTIA n.o.

Vystúpenia v zariadení





Aktivity v zariadení







Výlety mimo zariadenie



Nová pani kadernička



Zimná záhrada

